

## PC-Anschluss und Software-Installation

### Bevor Sie beginnen

- Falls notwendig, kaufen Sie bitte das passende Datenkabel zum Anschluss des Gerätes an den Computer (parallel oder USB).
- Die Abbildungen zeigen zum Teil das MFC-9070.

**!** Verwenden Sie nur ein abgeschirmtes IEEE 1284-kompatibles paralleles Datenkabel bzw. ein USB-Kabel, das nicht länger als 1,8 m ist.

Nach der Inbetriebnahme des Gerätes müssen Sie die Treiber installieren, um das Gerät als Drucker und Scanner zu verwenden. Auf der mitgelieferten CD-ROM befinden sich sowohl die von Windows getesteten WHQL-Treiber (mit Windows® Logo) als auch spezielle Brother-Treiber mit erweitertem Funktionsumfang. Die mit den Brother-Treibern verfügbaren zusätzlichen Funktionen variieren je nach Modell. Installieren Sie zuerst wie in Schritt 1 bis 7 beschrieben die WHQL-Treiber (mit Windows® Logo). Anschließend können Sie die erweiterten Brother-Treiber mit vollem Funktionsumfang installieren. Diese Treiber wurden von Brother sorgfältig getestet und können problemlos verwendet werden.

### Installation der Windows® XP-Treiber

**Schritt 1** Fahren Sie den Computer herunter und schalten Sie ihn aus.

**Schritt 2** Ziehen Sie den Netzstecker des MFC aus der Netzsteckdose und vergewissern Sie sich, dass das MFC nicht an den Computer angeschlossen ist.

**Schritt 3** Schalten Sie den Computer ein.

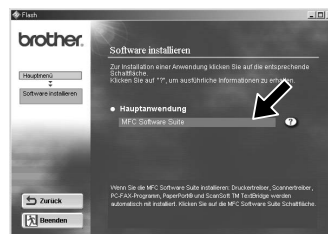
**Hinweis:** Wenn der Assistent für das Suchen neuer Hardware erscheint, bevor die Software installiert wurde, klicken Sie auf **Abbrechen**, um den Assistenten zu schließen. Starten Sie dann das Installationsprogramm von der CD-ROM.

**Schritt 4** Legen Sie die CD-ROM für Windows® XP in das CD-ROM-Laufwerk ein.

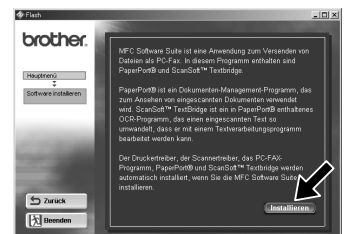
1. Wählen Sie Ihre Sprache aus. Das Hauptmenü der CD-ROM erscheint. Falls ein Bildschirm zur Modellauswahl erscheint, klicken Sie auf Ihr Modell. Das Hauptmenü der CD-ROM erscheint. Falls das Menü nicht automatisch erscheint, starten Sie das Installationsprogramm, indem Sie auf **Start, Ausführen** klicken und dann `x:\setup.exe` eingeben (wobei x für den Laufwerksbuchstaben des CD-ROM-Laufwerks steht).



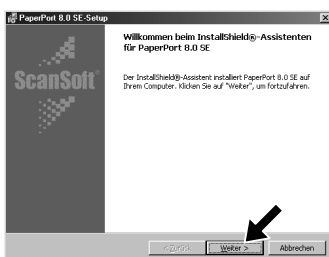
2. Klicken Sie auf **Software installieren**.



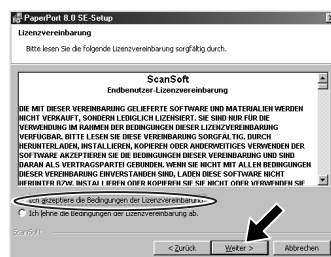
3. Klicken Sie unter **Hauptanwendung** auf **MFC Software Suite**. \*1



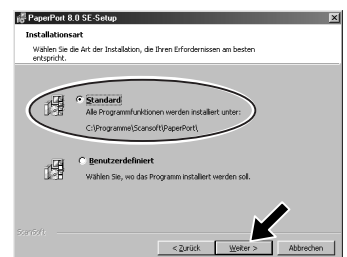
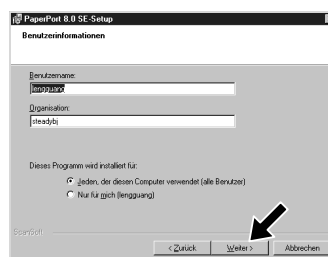
4. Klicken Sie auf **Installieren**.



5. Wenn der PaperPort® 8.0 SE Setup-Bildschirm erscheint, klicken Sie auf **Weiter**.

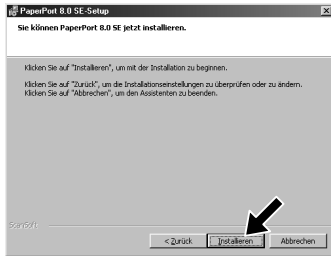


6. Nachdem Sie die Lizenzvereinbarung sorgfältig gelesen und akzeptiert haben, geben Sie die Benutzerinformationen ein und klicken Sie dann auf **Weiter**.

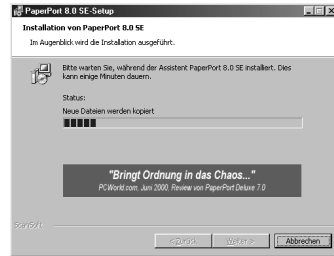


7. Wählen Sie **Standard** und klicken Sie auf **Weiter**.

\*1 Die MFC Software Suite beinhaltet den Druckertreiber, Scannertreiber, die PC-FAX-Software\* und das Remote-Setup-Programm\* (nur für Geräte mit Faxfunktionen). Windows® XP beschränkt die Scannerauflösung auf max. 600 dpi und die Papiergröße auf 215,9 mm x 297 mm.



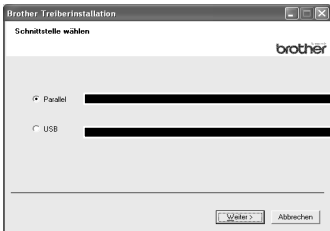
8. Klicken Sie auf **Installieren**. PaperPort® wird nun auf Ihrem Computer installiert.



9. Wenn das Registrierungsfenster erscheint, klicken Sie auf die Schaltfläche für die gewünschte Option und folgen Sie den Anweisungen auf dem Bildschirm.

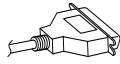


10. Klicken Sie auf **Fertigstellen**, um die Installation von ScanSoft™ PaperPort® abzuschließen.

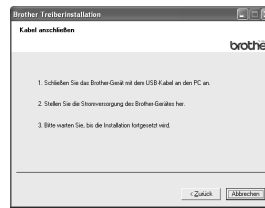
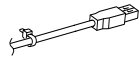


11. Wählen Sie die Schnittstelle, über die Sie das MFC an den Computer anschließen möchten und klicken Sie **Weiter**.

Paralleler Anschluss

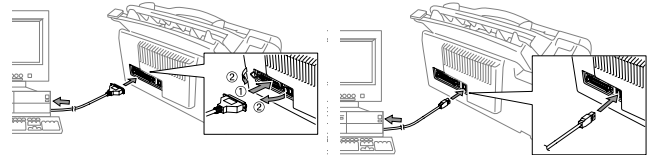


USB-Anschluss



## Schritt 5

**Schließen Sie das Gerät mit dem parallelen bzw. mit dem USB-Kabel an den Computer an. (Falls mit Ihrem Gerät Entstörfilter und Kabelbinder geliefert wurden, befestigen Sie diese Teile am Datenkabel.)**



## Schritt 6

**Schließen Sie den Netzstecker an. Falls das Gerät mit einem Netzschalter ausgestattet ist, schalten Sie es ein. Die Installation der Brother-Treiber wird automatisch gestartet.**

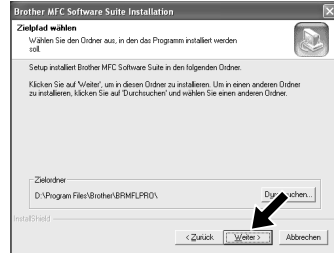
## Schritt 7

**Folgen Sie den Anweisungen auf dem Bildschirm.**

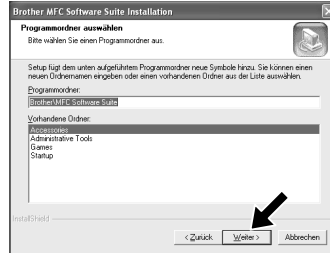
**Hinweis: Bei MFC-Geräten ohne Faxfunktionen ist die Installation nun abgeschlossen.**



1. Klicken Sie auf **Weiter**, um das PC-FAX- und Remote-Setup-Installationsprogramm zu starten.



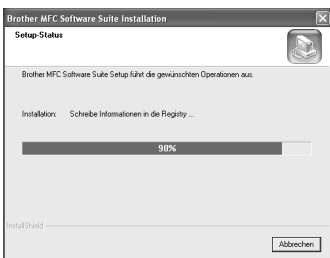
2. Wählen Sie den Ordner aus, in den das Programm installiert werden soll. Falls Sie nicht den angezeigten Ordner nutzen möchten, klicken Sie auf **Durchsuchen**, um einen anderen Ordner auszuwählen. Klicken Sie dann auf **Weiter**, um fortzufahren.



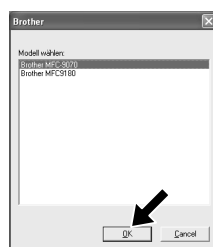
3. Wählen Sie nun den Programmordner aus, in den die Programmsymbole eingefügt werden sollen. Klicken Sie dann auf **Weiter**.



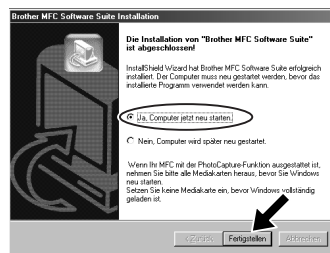
4. Wählen Sie nun die Komponenten aus, die installiert werden sollen (mit den voreingestellten Optionen erhalten Sie die größte Funktionsvielfalt) und klicken Sie dann auf **Weiter**.



5. Die Installation wird nun durchgeführt.



6. Falls dieser Bildschirm erscheint, wählen Sie nun das MFC-Modell aus, mit dem Sie PC-Faxe versenden möchten, und klicken Sie dann auf **OK**.



7. Wählen Sie "Ja", um den Computer neu zu starten, und klicken Sie dann auf **Fertigstellen**.

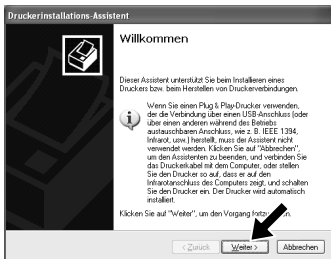
# Installation der Brother-Treiber mit vollem Funktionsumfang für Windows® XP

## Bevor Sie beginnen

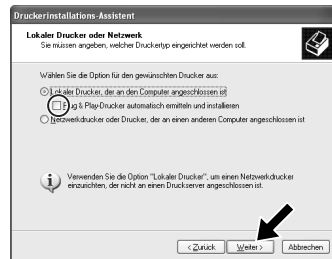
- Installieren Sie zuerst die Windows®-Treiber wie in den Schritten 1 bis 7 beschrieben, bevor Sie mit der Installation der Brother-Treiber beginnen.
- Vergewissern Sie sich, dass das Brother-Gerät mit dem Computer verbunden ist und dass beide Geräte eingeschaltet sind.

## Schritt 8 Klicken Sie auf "Start", gegebenenfalls auf „Systemsteuerung“ und wählen Sie "Drucker und Faxgeräte".

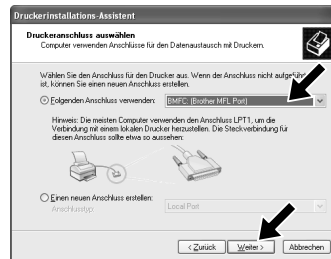
## Schritt 9 Klicken Sie auf "Drucker hinzufügen", um den Druckerinstallations-Assistenten zu starten.



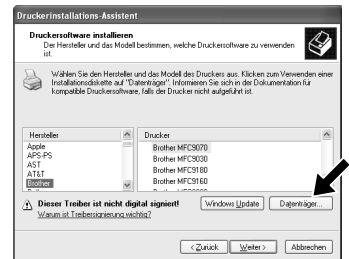
1. Wenn der oben gezeigte Bildschirm erscheint, klicken Sie auf **Weiter**.



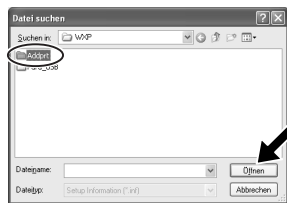
2. Deaktivieren Sie **"Plug & Play-Drucker automatisch ermitteln und installieren"** und klicken Sie dann auf **Weiter**.



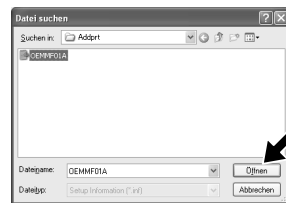
3. Wählen Sie **BMFC (Brother MFL Port)** im Listenfeld für den verwendeten Anschluss aus und klicken Sie dann auf **Weiter**.



4. Klicken Sie auf **Datenträger**.



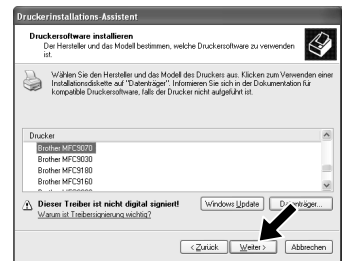
5. Wählen Sie auf der CD-ROM den Ordner für Ihre Sprache (**Deutsch**) und klicken Sie auf **Öffnen**. Wählen Sie den Ordner **"WXP"** und klicken Sie auf **Öffnen**. Wählen Sie **"Addprt"** und klicken Sie auf **Öffnen**.



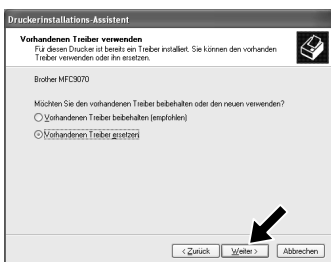
6. Klicken Sie auf **Öffnen**.



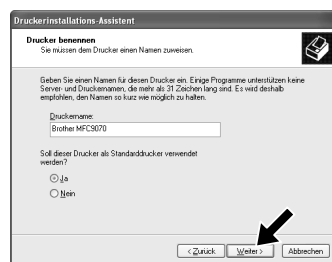
7. Vergewissern Sie sich, dass **"X:\gerWXP\Addprt"** angezeigt wird und klicken Sie auf **OK** (X steht für den Laufwerksbuchstaben Ihres CD-ROM-Laufwerks).



8. Wählen Sie Ihr Modell in der Liste aus und klicken Sie auf **Weiter**.



9. Falls zuvor bereits ein Brother-Treiber für dieses Gerät installiert wurde und dieses Dialogfeld erscheint, wählen Sie **"Vorhandenen Treiber ersetzen"** und klicken Sie dann auf **Weiter**.



10. Das Modell, das installiert wird, wird nun auf dem Bildschirm angezeigt. Wählen Sie nun **Ja** oder **Nein**, je nachdem, ob das Gerät als Standarddrucker verwendet werden soll.



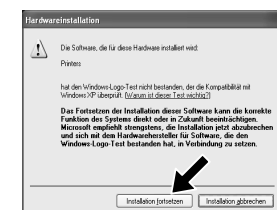
11. Wenn der oben gezeigte Bildschirm erscheint, wählen Sie **"Drucker nicht freigeben"** und klicken dann auf **Weiter**.



12. Wählen Sie **"Ja"** und klicken Sie auf **Weiter**, um eine Testseite ausdrucken zu lassen.



13. Wenn der oben gezeigte Bildschirm erscheint, klicken Sie auf **Fertig stellen**.



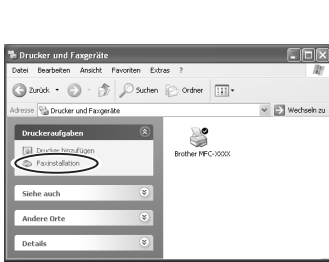
14. Wenn der Windows-Logo-Test-Bildschirm erscheint, klicken Sie auf **Installation fortsetzen**, um die Installation des Brother-Treibers abzuschließen. Der Treiber wurde von Brother sorgfältig getestet und kann problemlos verwendet werden.

**Hinweis:** Es werden nun bei der Drucker- und Faxtreiber-Auswahl jeweils zwei Treiber angezeigt. Der Treiber ohne Bindestrich im Namen (z. B. Brother MFC9070) ist der Brother-Treiber mit vollem Funktionsumfang.

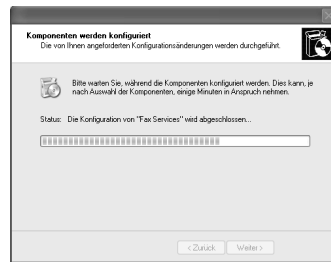
# Installation und verwenden des PC-FAX-Empfangs (nur für MFC-9660 und MFC-9880)

Bevor Sie Faxe empfangen können, müssen Sie den entsprechenden Windows® XP-Treiber (Windows® XP-Treiber (WHQL) bzw. den Brother-Treiber mit vollem Funktionsumfang) wie zuvor beschrieben installiert haben. Nachdem die Treiber installiert wurden, konfigurieren Sie Ihren Windows® XP-Computer wie folgt für den Faxempfang.

## Schritt 10 Computer für den Faxempfang konfigurieren



1. Um den Faxempfang zu aktivieren, klicken Sie im Menü **Druckeraufgaben** auf **Faxinstallation**. (In das Menü **Druckeraufgaben** gelangen Sie, indem Sie auf **Start**, gegebenenfalls **Systemsteuerung**, und dann auf **Drucker und Faxgeräte** klicken.)



2. Die Faxdienste werden nun auf Ihrem Computer installiert.



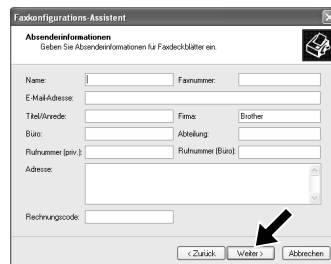
3. Danach erscheint ein **Fax-Symbol** im Ordner **Drucker und Faxgeräte**. Falls das **Fax-Symbol** nicht erscheint, klicken Sie im Menü **Druckeraufgaben** auf **Lokalen Faxdrucker installieren**.

4. Wählen Sie **Start, Alle Programme, Zubehör, Kommunikation, Fax, Faxkonsole**.

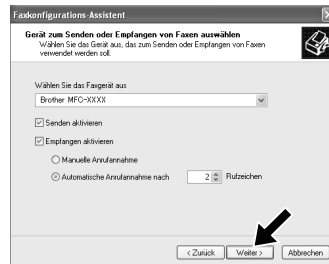
**Hinweis:** Wenn Sie den Faxanschluss noch nicht konfiguriert haben, erscheint der Bildschirm zur Eingabe der Standortinformationen. Geben Sie die Informationen ein und falls notwendig auch die Ziffer zur Amtsholung. Klicken Sie dann auf **OK**. Wählen Sie **Eigener Standort** und klicken Sie dann auf **OK**.



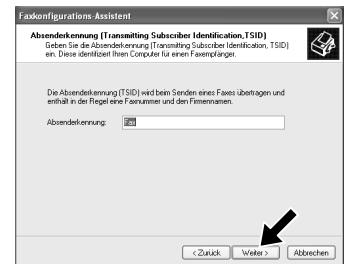
5. Der **Faxkonfigurations-Assistent** startet nun. Klicken Sie auf **Weiter**.



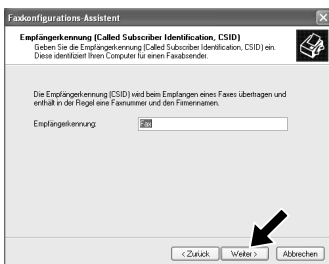
6. Geben Sie die Absenderinformationen ein und klicken Sie dann auf **Weiter**.



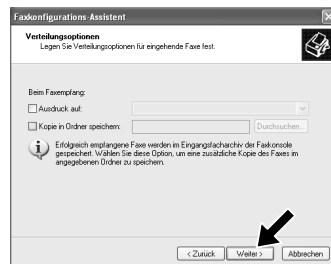
7. Wählen Sie das **Faxgerät**, das Sie verwenden, im Listenfeld aus. Klicken Sie dann auf **Empfangen aktivieren**, so dass das Häkchen erscheint. Geben Sie die Anzahl Rufzeichen, nach denen das MFC antworten soll, an und klicken Sie auf **Weiter**.



8. Geben Sie die **Absenderkennung (Transmitting Subscriber Identification, TSID)** ein und klicken Sie dann auf **Weiter**.



9. Geben Sie die **Empfängererkennung (Called Subscriber Identification, CSID)** ein, und klicken Sie dann auf **Weiter**.



10. Wählen Sie, ob empfangene Faxe ausgedruckt oder in einem Ordner gespeichert werden sollen, und klicken Sie dann auf **Weiter**.



11. Klicken Sie auf **Fertig stellen**. Die PC-FAX-Installation ist nun abgeschlossen.

**Hinweis:** Wenn der PC-FAX-Empfang aktiviert ist, kann das Remote-Setup-Programm nicht verwendet werden. Zur Benutzung des Remote Setup müssen Sie die Option „Empfang aktivieren“ ausschalten (siehe Schritt 10, Punkt 7).

Informationen zum Senden und Empfangen von PC-FAX-Dokumenten finden Sie in der Hilfe der Faxkonsole.

# WIA-kompatibles Scannen

Windows® XP verwendet Windows Image Acquisition (WIA) zum Scannen von Bildern mit Ihrem MFC. Sie können Bilder direkt in die PaperPort®-Anwendung scannen, die mit Ihrem MFC geliefert wurde, oder direkt in jede andere WIA- oder TWAIN-kompatible Anwendung.

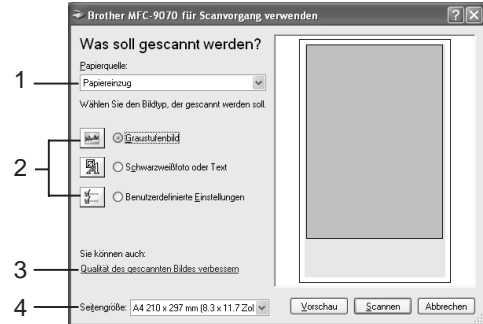
## MFC-580, MFC-590, MFC-9160, MFC-9180, MFC-9760 und MFC-9880

Das folgende Scan-Dialogfeld erscheint:



## MFC-9070 und MFC-9660

Das folgende Scan-Dialogfeld erscheint:



### 1. Papierquelle:

Bei Geräten mit Vorlagenglas können Sie hier zwischen **Flachbett** oder **Papiereinzug** wählen.

### 2. Bildtyp

Wählen Sie hier die passende Einstellung entsprechend dem zu scannenden Bildes.

### 3. Qualität des gescannten Bildes verbessern

Zum Ändern der Helligkeit, des Kontrastes, der Auflösung und des Bildtyps.

### 4. Seitengröße:

Wenn als Papierquelle der Papiereinzug gewählt ist, kann hier die Größe der eingescannten Seite festgelegt werden.

## Was ist auf der CD-ROM enthalten?

Auf der CD-ROM finden Sie verschiedene Programme und Informationsmaterialien.



### Software installieren

Zur Installation von Drucker- und Scannertreibern und verschiedener Dienstprogramme.

### Handbücher

Zur Ansicht von Benutzerhandbüchern und anderen Dokumentationen.

### Brother Solution Center

Verbindung zum Brother Solutions Center mit Tipps und Informationen zu Ihrem Gerät.

### Weitere Informationen

Interaktive Demonstration von Druckertreiber-Funktionen.

### Warenzeichen

Das Brother-Logo und MFC Software Suite sind eingetragene Warenzeichen von Brother Industries, Ltd.

© Copyright 2002 Brother Industries, Ltd. Alle Rechte vorbehalten.

Windows und Microsoft sind eingetragene Warenzeichen von Microsoft in den USA und anderen Staaten.