

BITTE ZUERST LESEN



ZUM EINSTIEG

Vorbereitende Schritte:

- Laden Sie den Palm™ Tungsten™ T3-Handheld auf und richten Sie ihn ein.
- Installieren Sie die Palm™ Desktop-Software.
- Lernen Sie die wichtigsten Handheld-Funktionen kennen.

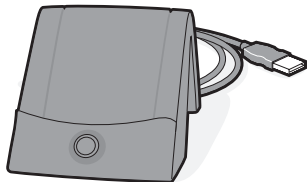
Hinweis!

Um eine fehlerfreie Synchronisierung zu gewährleisten und sicherzustellen, dass alle Funktionen Ihres Handhelds unterstützt werden, müssen Sie die in diesem Paket enthaltene Version der Palm™ Desktop-Software installieren.

Inhalt



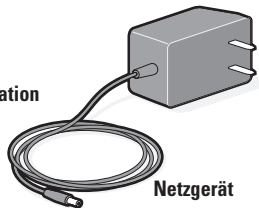
Palm Tungsten T3-Handheld



USB-HotSync®-Docking-Station



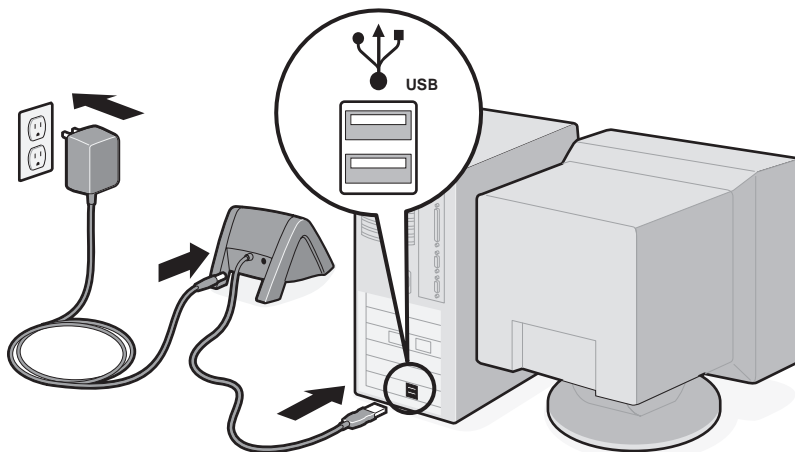
Software-Installations-CD



Netzgerät

1 Anschließen

- a. Schließen Sie die HotSync®-Docking-Station an den Computer an.*
- b. Schließen Sie den Adapter an das Stromnetz und an die Docking-Station an.

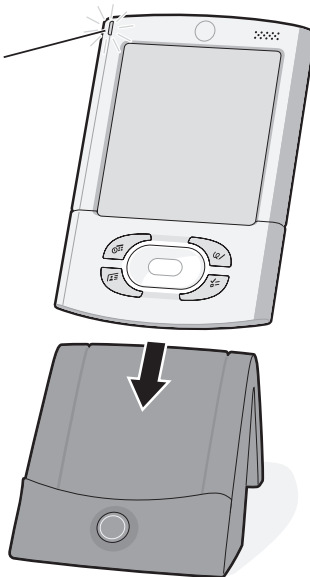


* Für Systeme ohne USB-Anschluss ist eine (separat erhältliche) serielle Docking-Station erforderlich.

2 Laden

- a. Setzen Sie den Tungsten T3-Handheld in die Docking-Station ein.
- b. Stellen Sie sicher, dass die LED-Anzeige grün leuchtet. Dies weist darauf hin, dass der Handheld ordnungsgemäß eingesetzt ist und geladen wird.*
- c. Laden Sie den Handheld mindestens **zwei Stunden** auf.

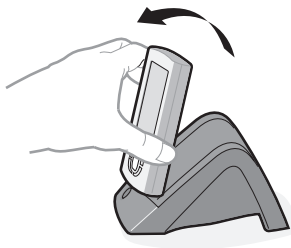
LED-Anzeige



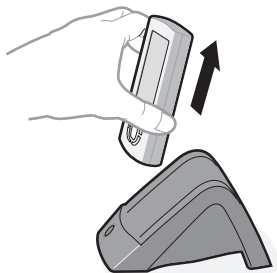
* Probleme? Lesen Sie den Abschnitt „Fehlerbehebung“ auf den folgenden Seiten.

3 Einrichten

- a. Nehmen Sie den Handheld aus der Docking-Station.



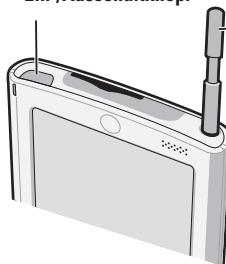
1. Kippen Sie den Handheld nach vorn.



2. Heben Sie ihn aus der Docking-Station.

- b. Schalten Sie den Handheld ein, indem Sie den Ein-/Ausschaltknopf drücken.*

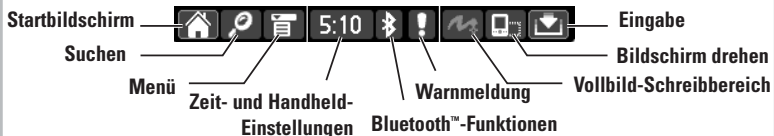
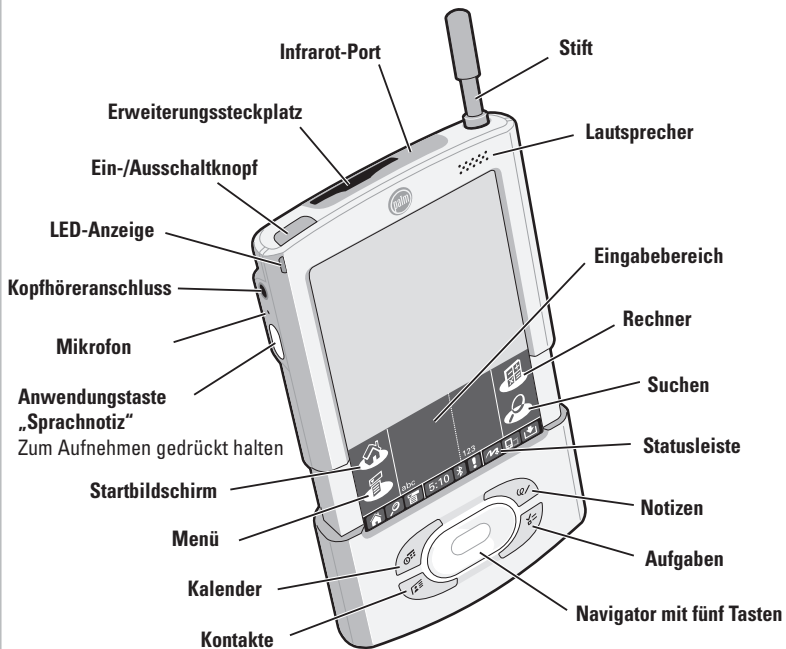
Ein-/Ausschaltknopf



Stift
Drücken Sie leicht auf die Spitze des Stifts, um ihn zu lösen.

- c. Ziehen Sie den Stift heraus.
d. Befolgen Sie die Anweisungen auf dem Bildschirm.

* *Probleme? Lesen Sie den Abschnitt „Fehlerbehebung“ auf den folgenden Seiten.*



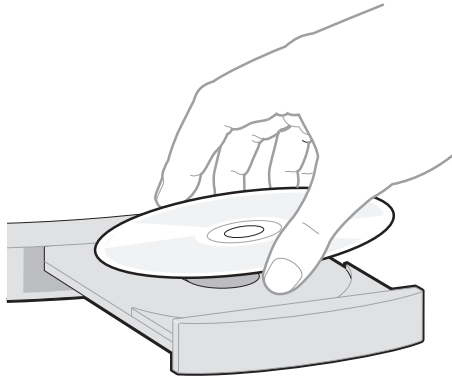
4 Palm™ Desktop-Software auf dem Computer installieren

Windows:

Befolgen Sie die Installationsanweisungen auf dem Computerbildschirm.*

• Macintosh OS X:

• Doppelklicken Sie auf das Palm Desktop
• Installer-Symbol.*
•



* Probleme? Wenn während der Installation oder des HotSync-Vorgangs Probleme auftreten, lesen Sie den Abschnitt „Fehlerbehebung“ auf den folgenden Seiten.

Tipp für Upgrades: Wählen Sie am Ende des Installationsvorganges die Option „Microsoft Outlook-Conduits installieren“, wenn Sie Ihre Handheld-Daten mit Microsoft Outlook statt mit der Palm Desktop-Software synchronisieren möchten. Weitere Informationen finden Sie auf folgender Website: www.palm.com/support/intl

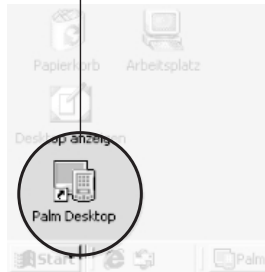
INFORMATIONEN EINGEBEN UND SYNCHRONISIEREN

5 Los geht's! Einen Termin auf dem Computer planen

Wenn Sie den Handheld mit Microsoft Outlook synchronisieren, sollten Sie Termine nicht in der Palm Desktop-Software, sondern in Outlook planen.

Windows:

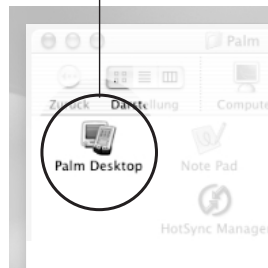
- a. Doppelklicken Sie auf das Symbol „Palm Desktop“.



- b. Klicken Sie in der Palm™ Desktop-Software links unten im Fenster auf die Schaltfläche „Neues Ereignis“.
- c. Geben Sie den Termin ein und klicken Sie auf „OK“, um ihn zu speichern.


Macintosh:

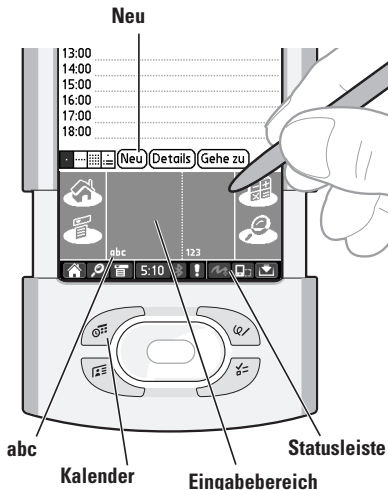
- a. Doppelklicken Sie im Ordner „Palm“ auf das Symbol „Palm Desktop“.




- b. Erstellen Sie einen Benutzernamen oder wählen Sie ihn aus, damit die Informationen zugeordnet werden können.
- c. Wählen Sie im Menü „Erstellen“ die Option „Ereignis“.
- d. Geben Sie den Termin ein und klicken Sie auf „OK“, um ihn zu speichern.

6 Termin auf dem Handheld planen

- Drücken Sie die Anwendungstaste „Kalender“ zweimal.
- Schieben Sie den Handheld auf, so dass der Eingabebereich sichtbar wird. Wenn der Eingabebereich nicht zu sehen ist: Tippen Sie in der Statusleiste auf das Symbol „Eingabe“ .



- Tippen Sie auf „Neu“.

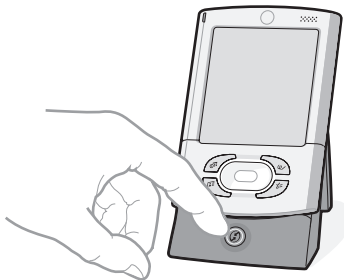
Zeit einstellen 		
Anfangszeit:	12 ↑	*00
13:00	13	05
Endzeit:	14	10
14:00	15	15
	16	20
	17	25
	18	*30
<input type="button" value="Ganztags"/>	19	35
<input type="button" value="Keine Uhrzeit"/>	20	40
<input type="button" value="OK"/>	21	45
<input type="button" value="Abbrechen"/>	22	50
	23	55

- Wählen Sie durch Tippen die Uhrzeit aus und bestätigen Sie mit „OK“.
- Tippen Sie auf „abc“, um die Bildschirmtastatur anzuzeigen. Tippen Sie auf die Tastatur, um Zeichen einzugeben.

7 Informationen auf Handheld und Computer synchronisieren

Durch den HotSync®-Vorgang werden die Informationen auf dem Handheld mit der von Ihnen unter Schritt 4 festgelegten Desktopanwendung (Palm™ Desktop-Software oder Outlook) synchronisiert. Nach der Synchronisierung sind die auf dem Handheld eingegebenen Informationen in der Desktopanwendung enthalten und umgekehrt.*

- a. Setzen Sie den Handheld in die Docking-Station ein.
- b. Drücken Sie die Taste an der Docking-Station, um den HotSync-Vorgang zu starten.*
- c. Nach Abschluss des HotSync-Vorgangs sollten Sie überprüfen, ob die Termine sowohl auf dem Handheld als auch in der Palm Desktop-Software eingetragen sind.



* *Probleme? Lesen Sie den Abschnitt „Fehlerbehebung“ auf den folgenden Seiten, wenn der HotSync-Vorgang nicht erfolgreich ausgeführt wurde oder Sie (nur unter Windows) Ihre Fotos und Sprachnotizen nach der Synchronisierung nicht finden können.*

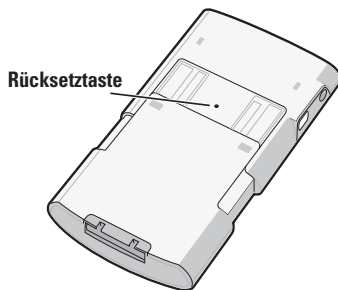
FEHLERBEHEBUNG

► Die LED-Anzeige leuchtet nicht

1. Setzen Sie den Handheld in die Docking-Station ein.
2. Schließen Sie den Netzadapter ordnungsgemäß an die Docking-Station an.
3. Stellen Sie sicher, dass der Netzadapter an eine funktionierende Steckdose angeschlossen ist.

► Der Handheld schaltet sich beim Drücken auf den Ein-/Ausschaltknopf nicht ein oder reagiert nicht auf Tippen mit dem Stift

1. Drücken Sie eine beliebige Anwendungstaste, um festzustellen, ob sich der Handheld dadurch einschalten lässt.
2. Führen Sie einen Soft Reset durch:
 - a. Schieben Sie die Abdeckung des Handhelds zum Öffnen des Eingabebereichs nach unten.
 - b. Verwenden Sie die Spitze des Stiftes oder biegen Sie eine Büroklammer auf und drücken Sie mit der Spitze (oder mit einem ähnlich spitzen Gegenstand) vorsichtig auf die Rücksetztaste in der Öffnung auf der Rückseite des Handhelds.
3. Laden Sie den Handheld weitere zwei Stunden lang auf.
 - a. Setzen Sie den Handheld in die Docking-Station ein.
 - b. Stellen Sie sicher, dass die LED-Anzeige leuchtet.



► **Palm™ Desktop Installer wird nach dem Einlegen der CD-ROM in das CD-ROM-Laufwerk nicht automatisch ausgeführt.**

Windows:

1. Klicken Sie auf die Schaltfläche „Start“.
2. Wählen Sie im Startmenü die Option „Ausführen“.
3. Klicken Sie auf „Durchsuchen“, um zum Laufwerk mit der Palm Desktop-Software-CD-ROM zu wechseln.
4. Doppelklicken Sie auf die Datei **autorun.exe** auf der Palm Desktop-Software-CD-ROM.

Macintosh:

1. Doppelklicken Sie auf das CD-ROM-Symbol auf dem Mac-Desktop, um die Palm Desktop-Software-CD-ROM zu öffnen.
2. Doppelklicken Sie auf das Palm Desktop Installer-Symbol.

► Der HotSync®-Vorgang wird nicht gestartet

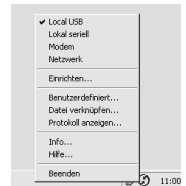
Überprüfen Sie, ob der Handheld ordnungsgemäß in die Docking-Station eingesetzt wurde und das Anschlusskabel fest mit dem Computer verbunden ist.

Windows:

- Überprüfen Sie, ob das HotSync® Manager-Symbol in der Windows-Taskleiste angezeigt wird. Falls nicht:
 - Klicken Sie im Startmenü auf „Programme“.
 - Zeigen Sie auf die Option „Palm Desktop“ und klicken Sie anschließend auf „HotSync Manager“.
- Überprüfen Sie den Verbindungstyp:



- Klicken Sie auf das HotSync Manager-Symbol.
- Überprüfen Sie, ob ein Häkchen neben „Lokal USB“ (oder „Lokal seriell“ bei Verwendung einer seriellen Verbindung) angezeigt wird. Die Markierung wird durch Klicken auf die Option eingefügt.



Macintosh:

- Stellen Sie sicher, dass der Übertragungsmonitor in HotSync Manager aktiviert ist:
 - Doppelklicken Sie im Ordner „Palm“ auf das HotSync Manager-Symbol.
 - Klicken Sie auf der Registerkarte „HotSync-Einstellungen“ auf „Aktiviert“.
- Bei Verwendung einer USB-Docking-Station:
 - Stecken Sie die Docking-Station aus und wieder ein.
 - Starten Sie den Computer neu.
- Bei Verwendung einer (separat erhältlichen) seriellen Docking-Station:
 - Doppelklicken Sie im Ordner „Palm“ auf das HotSync Manager-Symbol.
 - Klicken Sie auf die Registerkarte „Verbindungseinstellungen“.
 - Stellen Sie sicher, dass die Option „PalmConnect“ ausgewählt ist und die Anschlussauswahl dem Anschluss entspricht, an den die HotSync-Docking-Station angeschlossen ist.

Weitere Informationen finden Sie auf folgender Website: www.palm.com/support/intl

► Probleme mit Anwendungen von Drittanbietern

Möglicherweise wurden einige Anwendungen von Drittanbietern noch nicht aktualisiert und sind deshalb mit Ihrem neuen Palm™-Handheld nicht kompatibel. Falls eine Anwendung eines Drittanbieters NICHT mit dem Handheld kompatibel ist, können nach einem HotSync-Vorgang folgende Probleme auf dem Handheld auftreten:

- Das Gerät reagiert nicht mehr.
- Das Gerät reagiert nicht mehr oder wird zurückgesetzt, wenn Sie eine Anwendung öffnen.
- Das Gerät reagiert nur langsam.
- Es erscheinen ungewöhnliche Anzeigen.
- Es treten Probleme mit den Handheld-Funktionen auf.
- Die Tonqualität schwankt.
- Das Gerät wird zurückgesetzt.

Detaillierte Informationen zu Kompatibilitätsproblemen mit Anwendungen von Drittanbietern erhalten Sie vom jeweiligen Anwendungshersteller.

► **Nur unter Windows: Nach der Synchronisierung können Fotos oder Sprachnotizen auf dem Desktopcomputer nicht gefunden werden**

Fotos, Sprachnotizen und Kosteneinträge werden auch dann in der Palm Desktop-Software angezeigt, wenn Sie für die Synchronisierung die Anwendung Microsoft Outlook ausgewählt haben.

Doppelklicken Sie auf das Palm Desktop-Symbol auf dem Desktop Ihres Computers und klicken Sie dann auf das Anwendungssymbol in der Startleiste, um diese Daten anzuzeigen.

Die Daten aus den Anwendungen „Kalender“, „Kontakte“, „Aufgaben“ und „Memos“ werden mit der Desktopanwendung (Palm Desktop-Software oder Outlook) synchronisiert, die Sie beim Installationsvorgang ausgewählt haben.

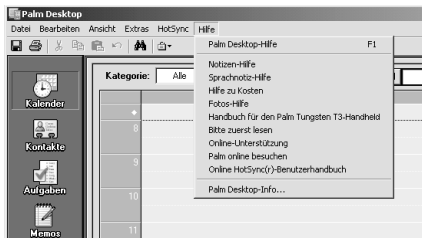
WEITERE INFORMATIONEN

Das Handbuch lesen

Zum Lesen des *Handbuchs* wird die Anwendung Adobe Acrobat Reader auf dem Computer benötigt. Wenn das Programm „Acrobat Reader“ noch nicht installiert ist, können Sie es von der Palm™ Desktop-Software-CD-ROM installieren.

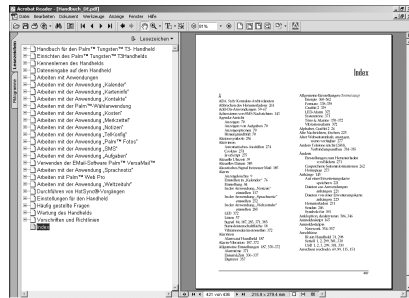
Windows:

Wählen Sie in der Menüleiste der Palm Desktop-Software den Befehl „Hilfe“. Wählen Sie dann den Menübefehl zum Öffnen des *Handbuchs*.



Macintosh:

Öffnen Sie den Ordner „Documentation“ (unter „Applications:Palm“) und doppelklicken Sie auf die Datei „TungstenT3_Handbuch.pdf“.



www.palm.com/tungstent3

Auf dieser Website finden Sie Tipps für die optimale Nutzung des Handhelds und beliebtes Zubehör, können Software herunterladen und sich mit anderen Benutzern von Palm™-Handhelds austauschen.

Palm, Inc.
400 N. McCarthy Blvd.
Milpitas, CA 95035
USA

Copyright

© 2003 Palm, Inc. Alle Rechte vorbehalten. HotSync, das Palm-Logo und das Palm Powered-Logo sind eingetragene Marken von Palm, Inc. Palm und Tungsten sind Marken von Palm, Inc. Palm, Inc. verwendet die Marke „Bluetooth“ unter Lizenz von Bluetooth SIG, Inc., USA. Andere Produkt- und Markennamen können Marken oder eingetragene Marken der jeweiligen Eigentümer sein. Palm, Inc. verwendet die MPEG Layer-3-Audio- und Decodier-Technologie-Marken unter ausdrücklicher Genehmigung von Fraunhofer IIS und Thompson.

Haftungsausschluss und Haftungsbeschränkung

Palm, Inc. übernimmt keine Haftung für Schäden oder Verluste, die aus der Verwendung dieses Dokuments resultieren.

Palm, Inc. übernimmt keine Haftung für Verluste oder für Ansprüche Dritter, die aus der Verwendung dieser Software entstehen. Palm, Inc. und ihre Tochtergesellschaften übernehmen ferner keine Haftung für Schäden oder Verluste, die durch Löschen der Daten als Folge einer Fehlfunktion, leerer Batterien oder Reparaturen verursacht werden. Erstellen Sie stets Sicherungskopien aller wichtigen Daten auf anderen Medien, um Datenverlust vorzubeugen.

WICHTIG

Lesen Sie die im Lieferumfang enthaltene Lizenzvereinbarung für Endbenutzer, bevor Sie die Arbeit mit dem bzw. den begleitenden Softwareprogramm(en) aufnehmen. Durch das Verwenden eines beliebigen Teils der Software erklären Sie sich mit den Bedingungen der Lizenzvereinbarung für Endbenutzer einverstanden.

Musikdateien sind nur für Ihren persönlichen Gebrauch vorgesehen. Palm, Inc. weist auf das Copyright hin und unterstützt in keinem Fall die illegale Verwendung und Verbreitung von urheberrechtlich geschütztem Material.

Software zum Herunterladen

Die Palm™ Desktop-Software wird auf einer CD-ROM ausgeliefert. Updates und neue Versionen der Software finden Sie auf folgender Website: www.palm.com/intl.

Informationen zu Betriebsbestimmungen

Informationen zu Betriebsbestimmungen für dieses Produkt finden Sie auf der zugehörigen CD-ROM in der Handbuchdatei.

